



Lambayeque

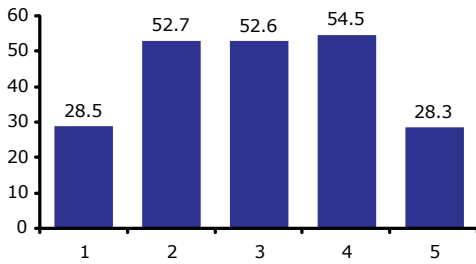
www.empresarioshaciendopais.pe

Datos generales

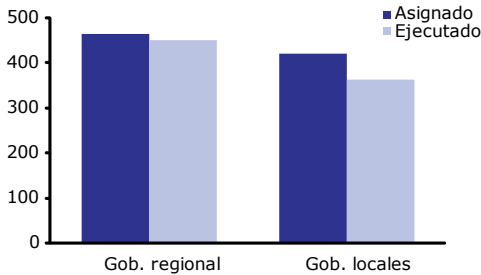
Capital	Chiclayo
Extensión	14 231 km ²
Población	1 196 655 hab.
Densidad poblacional	78.2 hab/km ²
Producto per cápita (VAB)	S/. 8 174

Información económica

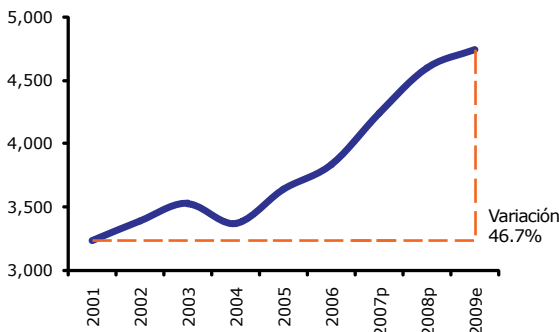
Aumento en ingresos de hogares, 2003-2009
(En %, por quintiles de ingreso)



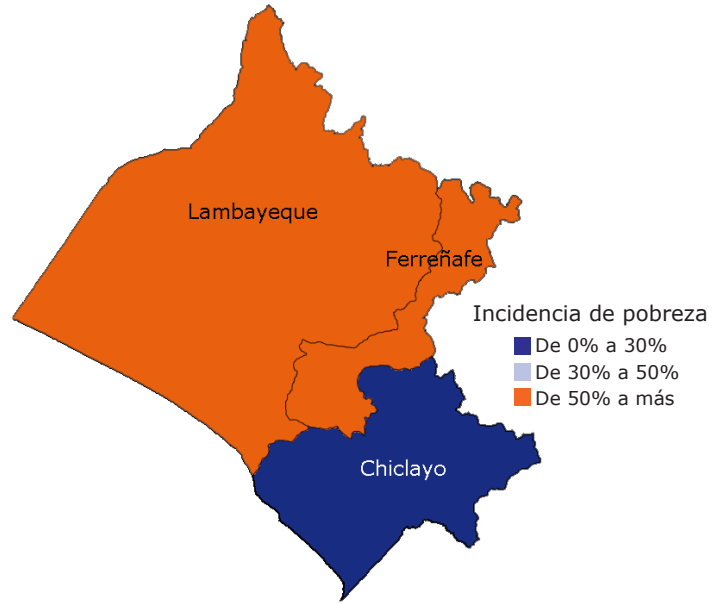
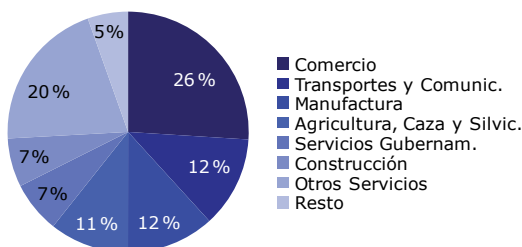
Presupuesto público y ejecución per cápita
(2009, En S/.)



Producción anual (VAB)
(En S/. millones constantes de 1994)



Producción por sectores (VAB)
(Como % del total)



Últimas cifras

Educación	
Rendimiento deficiente en lectura	18.7%
Rendimiento deficiente en matemática	45.4%
Gasto per cápita en educación (S/.)	320.0
Salud	
Mortalidad infantil cada 1000 nacidos	12
Desnutrición crónica (menores de 5 años)	20.2%
Partos atendidos por profesional	84.2%
Desarrollo social	
Pobreza	31.8%
Pobreza extrema	7.0%
Hog. pobres beneficiarios de progr. alimentarios	57.5%
Infraestructura	
Brecha de inversión en serv. públicos (% VAB)	7.9%
Cobertura de agua	82.7%
Cobertura de desagüe	67.2%
Modernidad	
Hog. que cocinan con electricidad, gas o GLP	63.0%
Celulares por cada 100 habitantes	93
Oficinas y agentes bancarios	452

Cifras comparadas

	1993	2007
Esperanza de vida al nacer (años)	69.3	75.2
Viviendas con piso de tierra	43.7%	42.6%
PEA ocupada	89.2%	94.4%
Población con secundaria completa	29.5%	31.8%
Cobertura eléctrica	65.9%	76.1%
Mujeres como % de la PEA ocupada	25.7%	32.3%
Índice de Desarrollo Humano	0.59	0.62

GLOSARIO

Mapa:

Incidencia de pobreza

Porcentaje de la población que es considerada pobre, según el criterio de satisfacer las necesidades alimentarias y no alimentarias. Fuente: INEI 2007.

Datos Generales:

Fuente: INEI 2009.

Información Económica:

Aumento en ingresos de hogares, 2003 – 2009

Aumento del ingreso promedio por hogar ajustado por la inflación, entre el 2003 y el 2009, para cada quintil de ingresos. Un quintil es la quinta parte de los hogares ordenados de menor a mayor en función a, en este caso, los ingresos. Así, el quintil 1 representa a los hogares con menos ingresos y el quintil 5 a los que perciben mayores ingresos. Fuente: ENAHO 2003 y 2009 – INEI.

Presupuesto público y ejecución per cápita

El presupuesto público considerado es aquel que fue ejecutado. Se considera que se ha ejecutado cuando se registra la obligación de pago como consecuencia del respectivo compromiso adquirido. Fuente: MEF 2009.

Producción anual (VAB) / Producción anual (PBI)

El PBI es el valor monetario de todos los bienes y servicios finales producidos en la economía durante un periodo determinado de tiempo. Incluye el valor agregado bruto (el cual es la diferencia entre el valor final de un bien y el valor de los insumos que se usaron para producirlo) y los impuestos que se cobran sobre el valor de las ventas finales, por ejemplo el IGV o el ISC. La información presentada corresponde a un índice que muestra la variación acumulada de la producción desde el año 2001. Dado que la estadística en el Perú solo proporciona el valor agregado bruto (VAB) a nivel regional y los impuestos a nivel nacional, para cada región se presenta la variación del VAB, mientras que para la ficha del Perú se presenta la variación del PBI. Fuente: INEI 2009.

Últimas cifras:

Rendimiento deficiente en lectura y matemática

Indica el porcentaje de alumnos de segundo grado de primaria que se encuentra debajo del nivel 1 en la Evaluación Censal de Estudiantes, la cual clasifica a los alumnos en tres categorías según su nivel de logro: nivel 2, nivel 1, debajo del nivel 1. Para las pruebas de comprensión lectora en el nivel 2 se encuentran aquellos estudiantes que comprenden lo que leen; en el nivel 1 se encuentran aquellos estudiantes que solo comprenden lo más fácil y debajo del nivel 1 se encuentran aquellos estudiantes que no comprenden lo que leen. Con respecto a las pruebas de matemática, en el nivel 2 se encuentran aquellos estudiantes pueden razonar con problemas no rutinarios; en el nivel 1 se encuentran aquellos estudiantes que pueden seguir instrucciones paso a paso y resolver problemas rutinarios en los que el procedimiento de solución es evidente y debajo del nivel 1 se encuentran aquellos estudiantes que tienen muchas dificultades para resolver situaciones matemáticas. Fuente: MINEDU 2009.

Gasto per cápita en educación

Gasto público ejecutado en educación, tanto a nivel nacional, regional y local, dividido entre el número de habitantes de la región. Fuente: MEF 2009, INEI 2009.

Mortalidad infantil cada 1000 nacidos

Índice que señala el número de niños, por cada mil, que fallecen antes de cumplir el primer año de vida. Fuente: INEI 2007/2008.

Desnutrición crónica (menores de 5 años)

Porcentaje de niños menores de 5 años que presentan retardo en el crecimiento medido en tamaño. Se obtiene al comparar la talla del niño con la esperada para su edad y su sexo. Fuente: INEI 2008.

Partos atendidos por profesional

Porcentaje total de partos asistidos por profesionales de la salud calificados. Se entiende por personal calificado a todo profesional de la salud (obstetras, médicos, enfermeras) con formación en las disciplinas necesarias para manejar embarazos normales (sin complicaciones), partos y el período inmediato posparto, y para la identificación, administración y referencia de las complicaciones de la mujer y del recién nacido. Fuente: INEI 2007/2008.

Pobreza

Alude a la insuficiencia del gasto por persona de cada hogar con respecto al valor de la línea de pobreza. Esta indica el monto mínimo necesario para satisfacer las necesidades alimentarias y no alimentarias de un individuo. Está expresado en porcentaje de los hogares. Fuente: INEI 2009.

Pobreza extrema

Situación en la cual un hogar no cuenta con los ingresos suficientes para adquirir los alimentos que satisfagan los requerimientos mínimos nutricionales en términos de calorías y proteínas de sus miembros. Está expresado en porcentaje de los hogares. Fuente: INEI 2007.

Hogares pobres beneficiarios de programas alimentarios

Porcentaje de hogares pobres con al menos un miembro beneficiario de algún tipo de programa alimentario. Fuente: INEI 2009.

Brecha de inversión en servicios públicos

Esta brecha indica el monto de inversión (en US\$ millones) que el IPE ha estimado se tiene que realizar, hasta el 2018, para poder cumplir con ciertas metas de cobertura de los hogares con servicios de agua y saneamiento, electricidad y telefonía fija. Dada la disponibilidad de la información, en el primer caso se ha tomado en cuenta la inversión requerida en cobertura de agua y desagüe, tratamiento de aguas, rehabilitación de sistemas y medición del servicio para el ámbito empresarial (que atiende al 61.3% de la población). En el caso de electricidad, se ha considerado la inversión requerida en cobertura eléctrica para el ámbito urbano y rural. Para el caso de telefonía fija, también se ha considerado la inversión requerida para el ámbito urbano y rural. Fuente: IPE.

Cobertura de agua

Porcentaje de los hogares que tienen acceso a la red pública de agua dentro o fuera de la vivienda. Fuente: ENAHO 2009 – INEI.

Cobertura de desagüe

Porcentaje de hogares que tienen acceso a la red pública de desagüe y alcantarillado dentro o fuera de la vivienda. Fuente: ENAHO 2009 – INEI.

Hogares que cocinan con electricidad, gas o GLP

Cifra expresada en porcentaje de hogares. Fuente: ENAHO 2009 – INEI.

Celulares por cada 100 habitantes

Fuente: OSIPTEL Junio 2010.

Oficinas y agentes bancarios

Es el total de de oficinas de instituciones financieras, cajeros automáticos y cajeros corresponsales (incluye banca múltiple, cajas municipales y cajas rurales). Estos últimos también son conocidos como agentes bancarios y surgen por el acuerdo entre bancos y establecimientos comerciales como bodegas, supermercados, farmacias, grifos, entre otros. Fuente: SBS Agosto 2010.

Cifras comparadas:

Esperanza de vida al nacer

Estimación del número promedio de años que vive una persona. Fuente: Censo Nacional 1993 Y 2007 – INEI.

Viviendas con piso de tierra

Porcentaje de viviendas cuyo material predominante de los pisos interiores es tierra. Fuente: Censo Nacional 1993 y 2007 – INEI.

PEA ocupada

La población económicamente activa (PEA) son aquellas personas, mayores de 14 años, que durante el periodo de referencia tenían un trabajo, no trabajaron pero tenían trabajo o se encontraban buscando uno activamente. Se contabiliza a los practicantes y miembros de las fuerzas armadas y policiales. La PEA ocupada se encuentra conformada por las personas que forman parte de la PEA y que durante el periodo de referencia estuvieron realizando alguna actividad económica o estuvieron solo temporalmente ausentes de ella (se incluye a quienes laboraron al menos una hora de manera remunerada o 15 horas no remuneradas en el hogar). Fuente: Censo Nacional 1993 y 2007 – INEI.

Población con Secundaria Completa

Indica a la población de 3 años a más cuyo nivel de educación máximo alcanzado es la Educación Secundaria Completa; es decir, aquellas personas que han culminado satisfactoriamente el 5to año de Secundaria. Fuente: Censo Nacional 1993 y 2007 – INEI.

Cobertura eléctrica

Porcentaje de viviendas que cuentan con alumbrado eléctrico por red pública. Fuente: Censo Nacional 1993 y 2007 – INEI.

Mujeres como % de la PEA ocupada

Porcentaje de mujeres dentro de la PEA ocupada (véase definición de PEA ocupada). Fuente: Censo Nacional 1993 y 2007 – INEI.

Índice de desarrollo humano

Índice que busca medir el desarrollo humano combinando tres parámetros: longevidad, educación y nivel de ingresos. Para poder desarrollarlo se toman en cuenta la esperanza de vida al nacer, el promedio de años de estudio de la población mayor de 25 años, la tasa de alfabetización adulta y el ingreso per cápita mensual. Se considera un alto nivel de desarrollo si el indicador es mayor a 0.8, mediano si está entre 0.8 y 0.5 y bajo para el resto. Fuente: Informe sobre desarrollo humano Perú 2002 y 2009 - PNUD.