

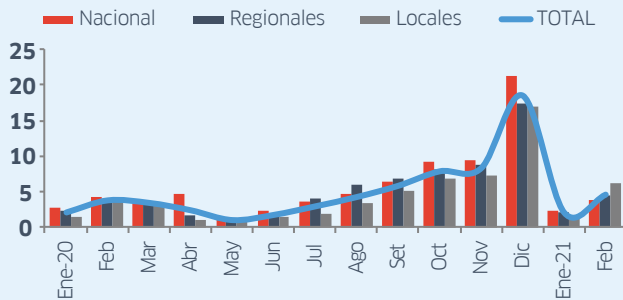
AVANCE DE LA INVERSIÓN PÚBLICA

1

Datos actualizados al 28 de febrero

Ejecución mensual según nivel de gobierno, ene 2020 - feb 2021

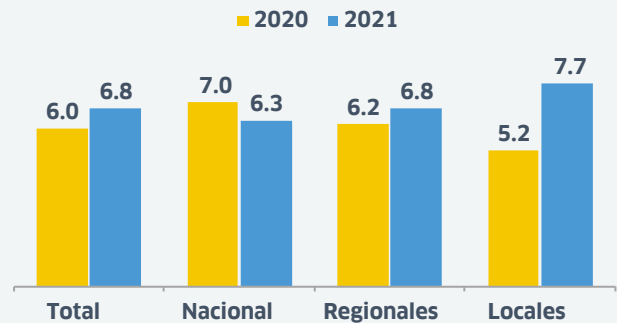
(en % del PIM*)



*Presupuesto Institucional Modificado
Fuente: MEF - SIAF

Avance acumulado a febrero según nivel de gobierno, 2020 vs. 2021

(en % del PIM*)

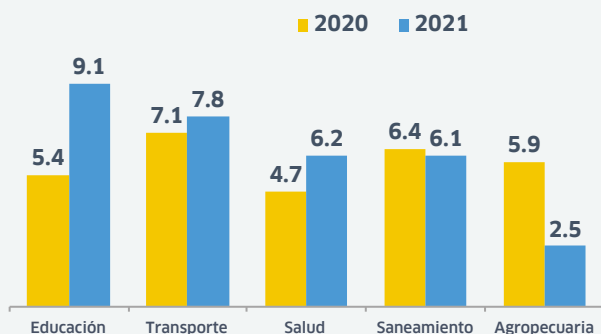


*Presupuesto Institucional Modificado
Fuente: MEF - SIAF

En febrero, la inversión pública más que duplicó lo ejecutado el mes previo y superó en 17% a lo registrado durante el mismo periodo del año anterior. Con ello, el avance acumulado a febrero representa el 6.8% de su presupuesto anual, según los datos del portal Consulta Amigable del Ministerio de Economía (MEF). Según nivel de gobierno, los gobiernos locales presentan el mayor avance acumulado en el transcurso del año (7.7%). Esto se debe, en parte, a que su PIM para inversión 2021 se redujo en 37% respecto al de 2020. En contraste, el PIM anual para inversión del Gobierno Nacional se incrementó en 47%.

Avance acumulado a febrero según función, 2020 vs. 2021

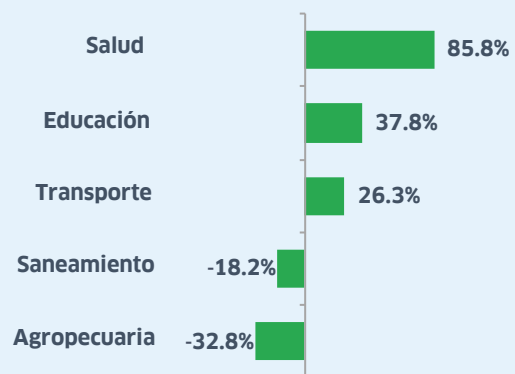
(en % del PIM*)



*Presupuesto Institucional Modificado
Fuente: MEF - SIAF

Crecimiento interanual de la inversión pública según función, febrero 2021

(en var. % anual)



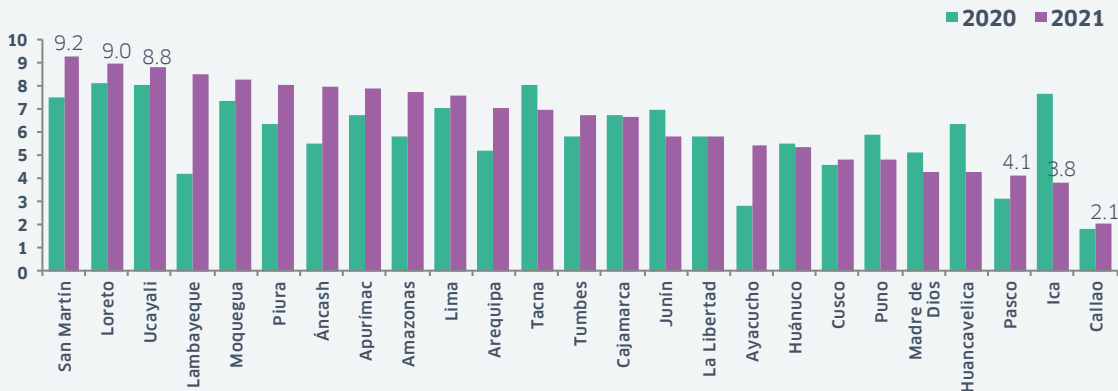
Fuente: MEF - SIAF

De las cinco funciones con mayor presupuesto para inversión pública, salud, educación y transporte incrementaron su ejecución en febrero en comparación con el mismo mes de 2020. Además, su avance acumulado al cierre del mes supera a lo registrado durante el mismo periodo del año pasado. La mayor inversión en salud responde principalmente al mejoramiento de los hospitales de apoyo de Pomabamba y Yungay, en Áncash, así como a la adquisición de equipos de diagnóstico y tratamiento del COVID-19. Por otro lado, la inversión mensual en las funciones saneamiento y agropecuaria se redujo en 18% y 33%, respectivamente, en el mes de febrero. El limitado avance de la inversión agropecuaria se explica por la baja inversión en estudios de inversión por parte del Gobierno Nacional, principalmente en el departamento de Lima.

AVANCE DE LA INVERSIÓN PÚBLICA

Avance acumulado a febrero según regiones, 2020 vs. 2021

(en % del PIM*)

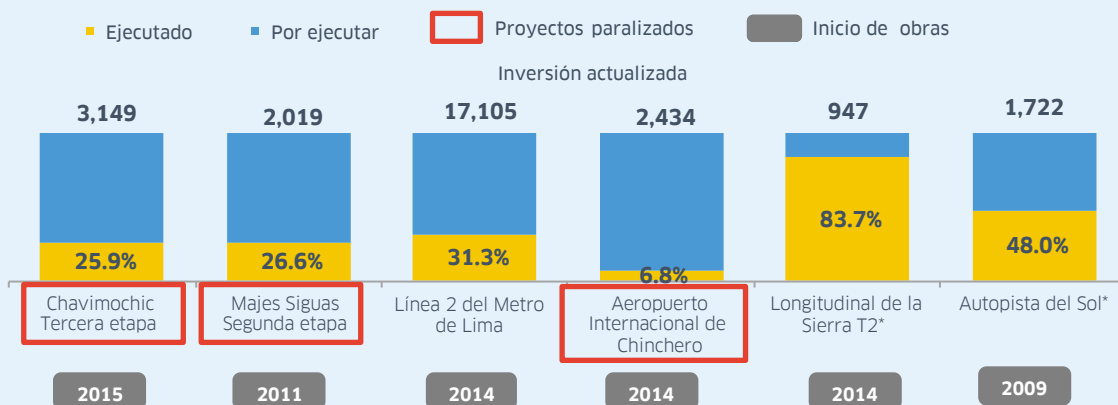


*Presupuesto Institucional Modificado
Fuente: MEF - SIAF

A la fecha, las regiones San Martín, Loreto y Ucayali presentan el mayor avance acumulado de su presupuesto para inversión pública. En particular, el monto invertido en febrero en Loreto y Ucayali se incrementó en 29% y 25%, respectivamente, en términos interanuales. Por el contrario, las regiones que registran el menor avance acumulado son Pasco, Ica y Callao. Destaca que, en Callao, el Gobierno Nacional solo ha ejecutado el 1.2% de su PIM para inversión, al registrar un nulo avance en los dos proyectos con mayor presupuesto: la construcción del puente y de la vía expresa Santa Rosa.

Grandes proyectos de infraestructura: presupuesto y avance, a febrero de 2021

(presupuesto en S/ millones y avance en %)



*Avance a enero de 2021
Fuente: MEF - SSI; OSITRAN

Los principales proyectos de irrigación en el país -Chavimochic III y Majes Siguas II- se mantienen paralizados. Entre las acciones para lograr el destrabe de Chavimochic III, el 16 de febrero, el MIDAGRI dispuso, a través de una resolución ministerial, que la Dirección General de Infraestructura Agraria y Riego asuma la gestión del contrato de concesión. Por otro lado, ProInversión ha solicitado al Gobierno Regional (GORE) de Arequipa que información adicional sobre la Adenda 13 del proyecto Majes Siguas II, para su evaluación técnica. Luego de que ProInversión emita su opinión no vinculante, el GORE deberá solicitar el informe del MEF y el de la Contraloría. Respecto al Aeropuerto Internacional de Chinchero, recientemente, el Poder Judicial admitió a trámite un proceso de amparo presentado por una organización civil para impedir el reinicio de su construcción.